



**SIA Aizkraukles KUK vidējā termiņa attīstības  
stratēģija 2020.-2025.gadam**

# Saturs

---

IEVADS	2
VISPĀRĪGĀ INFORMĀCIJA	3
DARBĪBAS VEIDI UN TO APRAKSTS	6
VĪZIJA UN STRATĒGISKIE MĒRĶI	10
SVID ANALĪZE	12
FINANŠU MĒRĶI	14

## **Ievads**

Sabiedrības ar ierobežotu atbildību “Aizkraukles KUK”, turpmāk tekstā – Uzņēmums, vidējā termiņa darbības stratēģija, turpmāk tekstā – Stratēģija, ir vidējā termiņa dokuments, kurā noteikti Uzņēmuma stratēģiskās attīstības pamatvirzieni laika posmam no 2020.gada 1.janvāra līdz 2025.gada 31.decembrim, turpmāk tekstā – Plānošanas periods. Stratēģija izstrādāta atbilstoši Publiskas personas kapitāla daļu un kapitālsabiedrību pārvaldības likumam, ņemot vērā Aizkraukles novada teritorijas izmantošanas un apbūves noteikumus un Aizkraukles novada attīstības programmā 2014.-2025.gadam noteiktos stratēģiskos uzstādījumus.

Stratēģijā atspoguļota informācija par Uzņēmuma darbību, finansiālo situāciju, definēti finanšu un nefinanšu mērķi, veikto stipro un vājo pušu analīze, kā arī definētas aktivitātes, kas būtu īstenojamas minētajā laika posmā.

Izstrādājot Stratēģiju, ir ņemti vērā sekojoši nozīmīgākie pieņēmumi Plānošanas periodam, t.i., netiek mainīti Uzņēmuma uzdevumi un funkcijas, būtiski mainīti normatīvie dokumenti atkritumu apsaimniekošanas jomā un nodokļu politikā.

Stratēģijas īstenošanas priekšnosacījumi ir stabila valsts ekonomiskā situācija, pašvaldības atbalsts investīciju īstenošanai u.c.

Stratēģija ir pamats Uzņēmuma turpmākās darbības virziena noteikšanai un ievērošanai, ņemot vērā izvirzītos mērķus un uzdevumus.

## **1. Informācijas par kapitālsabiedrību**

Kapitālsabiedrība: Aizkraukles novada sabiedrība ar ierobežotu atbildību  
“Aizkraukles KUK”

Juridiskais statuss: Sabiedrība ar ierobežotu atbildību

Reģistrācijas Nr 48703000438

Vienotai nodokļa maksātāju reģistrācijas Nr LV 48703000438

Adrese: Jaunceltnes iela9, Aizkraukle, Aizkraukles novads, LV 5101

Dibināšanas datums: 1967. gads

Reģistrācijas datums uzņēmuma reģistrā: 30.11.1991.

Reģistrācijas datums komercreģistrā: 04.12.2002.

Darbinieku skaits uz 01.01.2020.gadu – 15

### **1.1.Pamatkapitāls**

SIA "Aizkraukles KUK" pamatkapitāls uz 01.01.2020.gadu ir 101483EUR

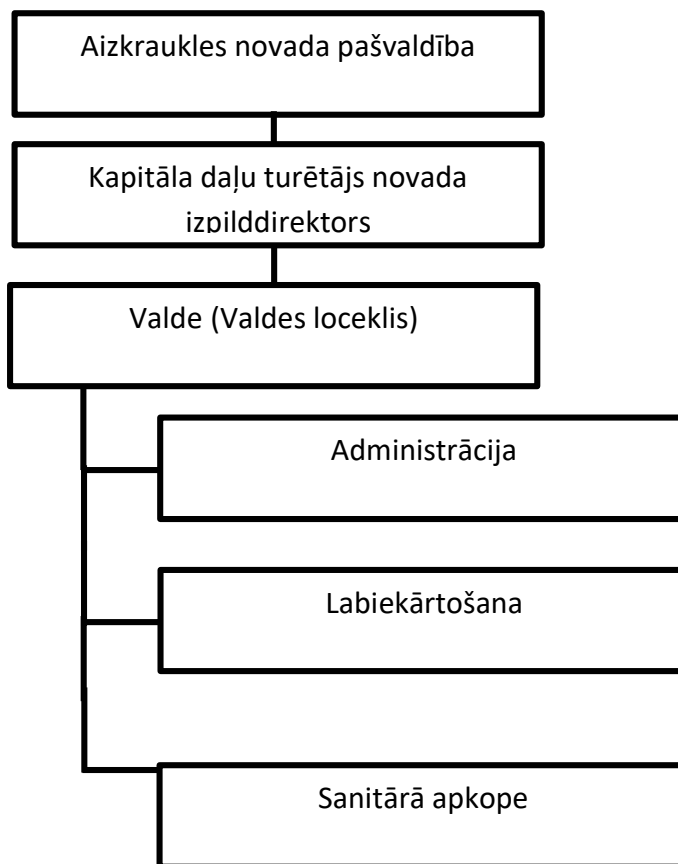
(Viens simts viens tūkstotis četri simti astoņdesmit trīs euro 00 centi).

Daļu skaits 101483.00EUR (Viens simts viens tūkstotis četri simti astoņdesmit trīs daļas) Vienas daļas vērtība ir 1 (viens) euro.

### **1.2.Dalībnieki**

SIA "Aizkraukles KUK" dalībnieks ir Aizkraukles novada pašvaldība

## Aizkraukles novada SIA "Aizkraukles KUK" Struktūra



### 1.3.Vadības modelis

SIA “Aizkraukles KUK” augstākā pārvaldes institūcija ir dalībnieku sapulce, kuras funkcijas pilda kapitāla daļu turētāja pārstāvis.

### 1.4.Uzdevumi un funkcijas

SIA “Aizkraukles KUK” saskaņā ar valsts pārvaldes iekārtas likumu un Pašvaldību likumu deleģēti valsts pārvaldes uzdevumi un funkcijas Aizkraukles novadā

1.4.1. Veikt atkritumu apsaimniekošanu Aizkraukles novadā;

1.4.2. Veikt ziemas dienesta pienākumus;

1.4.3. Veikt labiekārtošanas darbus Aizkraukles pilsētā;

1.4.4. Veikt lietusskanalizācijas uzturēšanu;

1.4.6. Veikt ceļu un ietvju uzturēšanas darbus;

1.4.7. Sadarboties ar valsts un pašvaldības institūcijām atbilstoši savai kompetencei;

### 1.5.Samaksātie nodokļi un nodevas valstij

Nodokļi	2016	2017	2018	2019	2020	2021
Uzņēmuma ienākumu nodoklis	93		1358			
Iedzīvotāju ienākuma nodoklis	28607	29462	26481	30409		
VSAO iemaksas	52070	51118	56649	67687		
PVN nodoklis	113479	108648	136574	152033		
Nekustamā īpašuma nodoklis	1649	1649	2158	2158		
Uzņēmējdarbības riska valsts nodeva	81	79	83	86		
	195979	190956	223303	252373		

2020.g, 2021.g, 2022.g. nodokļu apmērs palielināsies.

## 2. Darbības veidi un darbības apraksts

### 2.1.Vēsture

Stučkas rajons tika izveidots 1967.gada 10.janvārī no Bauskas rajonam, Jēkabpils rajonam un Ogres rajonam pievienotajām 1956.-1959.gadā likvidēto Jelgavas, Neretas un Pļaviņu rajonu daļām. 1967.gadā nodibinājās Stučkas rajona IK dzīvokļu komunālās nodaļas komunālo uzņēmumu kombināts.

Pēc Latvijas Republikas atjaunošanas 1990. gadā tas tika pārdēvēts par Aizkraukles rajonu un tajā esošie ciemati tika pārdēvēti par pagastiem

1967. gadā uzsāka darbu Stučkas rajona Komunālo uzņēmumu kombināts. Kombināta darbība aptvēra visu rajonu.

1991. gada 11. septembrī, pamatojoties uz Latvijas Republikas likumu "Par uzņēmējdarbību" 7 pantu un likuma "Par pašvaldības uzņēmumu" 4. Pantu, Aizkraukles rajona Tautas deputātu padome nolēma izveidot Aizkraukles rajona pašvaldības uzņēmumu – Aizkraukles rajona Komunālo uzņēmumu kombinātu – reorganizējot valsts uzņēmumu Aizkraukles rajona Komunālo uzņēmumu kombināts. Noteica, ka Aizkraukles rajona valsts pašvaldības uzņēmums - Komunālo uzņēmumu kombināts pārmanto Aizkraukles rajona valsts uzņēmuma Komunālo uzņēmumu kombināta tiesības, pienākumus un saistības.

Aizkraukles rajona pašvaldības uzņēmums "Komunālo uzņēmumu kombināts" reģistrēts Latvijas Republikas Uzņēmuma kombināts 1991.gada 30.novembrī ar Nr. 870300043.

Saskaņā ar Latvijas Atkritumu saimniecības uzņēmēju asociācijas 1996. gada 23.aprīļa dibināšanas kopsapulces Nr. 1 lēmumu Aizkraukles rajona PU "komunālo uzņēmumu kombināts" ir uzņemts par Latvijas Atkritumu saimniecības uzņēmēju asociācijas biedru.

2002. gada 4. decembrī Aizkraukles rajona pašvaldības uzņēmums "Komunālo uzņēmumu kombināts" tika ierakstīts komercreģistrā kā kapitālsabiedrība – Aizkraukles rajona SIA "Komunālo uzņēmumu kombināts" ar vienoto reģistrācijas Nr. 48703000438. Sabiedrības pamatkapitāls Ls 71323.00(septiņdesmit viens tūkstotis trīs simti divdesmit trīs lati). Vienas kapitāla daļas nominālvērtība Ls1.-(viens lats).

2009. gada 30. jūnijā Ministru kabinets pieņēmis noteikumus Nr. 680 “Noteikumi par Aizkraukles rajona pašvaldības reorganizāciju” un atbilstoši Ministru kabineta 2008. gada 2. septembrī pieņemtiem noteikumiem Nr. 713 “Rajona pašvaldības reorganizācijas kārtība” un Aizkraukles rajona padomes 18.03.2009. lēmumam Nr. 3&12 “Par Aizkraukles rajona padomes reorganizācijas plāna precizējumiem – SIA Komunālo uzņēmumu kombināts” bez atbildības tika nodots Aizkraukles novada pašvaldībai. Sabiedrības pamatkapitāls 71323(septiņdesmit viens tūkstotis trīs simti divdesmit trīs) lati.

Pamatojoties uz LR likumu “Par valsts un pašvaldību kapitāla daļām un kapitālsabiedrībām” 47. panta otro daļu, 42. pantu, 48. panta pirmās daļas 7. punktu, Eiro ieviešanas kārtības likuma 22. panta otro daļu – Kapitāla daļu turētāja pārstāvis. Aizkraukles novada pašvaldības domes priekšsēdētājs L. Līdums nolēma veikt sabiedrības ar ierobežotu atbildību “Aizkraukles KUK”, vienotai reģistrācijas Nr. 48703000438, pamatkapitāla denomināciju no latiem uz euro, nosakot, ka esošo sabiedrības pamatkapitālu 71323(septiņdesmit viens tūkstotis trīs simti divdesmit trīs) lati aizstāj ar 101483(viens simts viens tūkstotis četri simti astoņdesmit trīs) euro, ar vienas kapitāla daļas nominālvērtību 1 euro.

## **2.2.Darbības veidi un atļaujas**

SIA “Aizkraukles KUK” galvenie darbības veidi

- Atkritumu savākšana un pārvadāšana;
- Labiekārtošanas darbi;
- Lietus kanalizācijas apkope un remonts;
- Ziemas dienesta nodrošināšana;
- Brauktuvju un ietvju uzturēšanas un remonta darbi;
- BIO tualešu uzstādīšana, apkope, asenizācija;

Uzņēmumam ir VARAM Valsts vides dienesta Madonas reģionālās pārvaldes izsniegta “Atkritumu apsaimniekošanas atļauja” Nr. MA12AA0002. Atļauja derīga līdz 2022. gada 31. decembrim.

### **2.2.1. Atkritumu apsaimniekošana**

Saskaņā ar LR Atkritumu likumu, atkritumi ir jebkurš priekšmets vai viela, no kuras tās vadītājs atbrīvojas, ir nolēmis vai spiests atbrīvoties. Sadzīves atkritumi ir mājāsaimniecībā, tirdzniecībā, pakalpojumu sniegšanas procesā vai citur radušies atkritumi, ja tie īpašību ziņā ir pielīdzināmi mājāsaimniecībās radītiem atkritumiem. Ražošanas atkritumi ir atkritumi, kas radušies ražošanas procesā vai būvniecībā. Bīstamie atkritumi ir atkritumi, kuriem piemīt viena vai vairākas īpašības, kas padara tos bīstamus. Aizkraukles novads iekļaujas Vidusdaugavas atkritumu apsaimniekošanas reģionā.



### 2.2.2. Atkritumu savākšanas sistēmas raksturojums

- Nešķirotu sadzīves atkritumu savākšana – pēc noteikta apkalpošanas grafika, izmantojot Eiropas tipa atkritumu konteinerus (0.24; 0.36; 0.77; 1,1 m<sup>3</sup>). Saskaņā ar līgumu, kas noslēgts starp atkritumu apsaimniekotāju un nekustamā īpašuma valdītāju, tiek ievērota atkritumu izvešanas regularitāte. Savākšanas teritorija – Aizkraukles novads. Aizkraukles pilsētā jau vēsturiski sadzīves atkritumu izvešanu ir nodrošinājis šis uzņēmums. Atkritumu konteineri tiek nodrošināti visiem klientiem bez maksas. Noteiktā atkritumu izvešanas regularitāte, saskaņā ar Aizkraukles novada saistošajiem noteikumiem, ir ne retāk kā 1 reizi mēnesī.
- Šķirotu atkritumu savākšana – Aizkraukles novadā ir izvietoti 13 kupolveida konteineri stikla iepakojuma savākšanai, tie atrodas galvenokārt tirdzniecību vietu un stāvlaukumu tuvumā. Katrā atkritumu konteīnera laukumā ir izvietoti šķirotu atkritumu konteineri plastmasas iepakojuma, kartona un stikla savākšanai. Privātmāju rajonā ir izvietoti plastmasas iepakojuma savākšanas konteineri. No komersantiem tiek savākti iepakojuma materiāli un citi šķirotie atkritumi. Iedzīvotājiem ir pieejams šķirotu atkritumu savākšanas laukums Jaunceltnes ielā 9, ko apsaimnieko atkritumu poligons SIA Vidusdaugavas SPAAO. Šķirotu atkritumu izvešana tiek organizēta pēc vajadzības, bet ne retāk kā 1x nedēļā.
- Nestandarta, būvniecības un lielpabarīta atkritumu izvešana tiek veikta ar 5, 7 vai 10 m<sup>3</sup> konteineriem.

### Galvenie darbības uzdevumi atkritumu apsaimniekošanas jomā ir:

- Veikt savlaicīgu sadzīves atkritumu izvešanu atbilstoši noslēgtajiem līgumiem;
- Veikt šķirotu atkritumu savākšanu un realizāciju;
- Nodrošināt atkritumu konteīneru laukumos šķirotu atkritumu konteinerus;
- Veidot informatīvas kampaņas par pareizu atkritumu šķirošanas nozīmi;
- Realizēt kampaņas pie blīvi apdzīvotām teritorijām Aizkraukles pilsētā un pagastā šķirotu atkritumu savākšanai, piemēram, logu stikla, siltumnīcu stikla, nolietotu elektroiekārtu u.c.

### Šķirotu atkritumu savākšanas konteīneru skaits

Plastmasa (dzeltens)	Stikls (zaļš)	Kartons (zils)
42	28	32

### **2.3.Labiekārtošana**

Aizkraukles pilsēta ir jaunākā pilsēta Latvijā ar lielu zaļās zonas un apstādījumu īpatsvaru. SIA Aizkraukles KUK veic plašu un operatīvu tās uzraudzību un labiekārtošanu. No 2020.gada tiek veikta vasas pilsētas zaļās zonas un apstādījumu pārmērīšana un sistematizēta uzskaitē SunGis sistēmā, kas nākotnē atvieglos tā apsaimniekošanu un izpildīto darbu kontroli.

Uzņēmuma labiekārtošanas pakalpojuma klāsts:

- Regulāra dekoratīvo zālāju pļaušana un uzraudzība;
- Zāles pļaušana novada teritorijā;
- Koku, krūmu izzāģēšana un celmu frēzēšana vai izrakšana;
- Bīstamo koku zāģēšana;
- Puķu un apstādījumu kopšana un atjaunošana;
- Lapu vākšana rudens sezonā;
- Brauktuvju, Ietvju, stāvlaukumu slaucīšana un remonts;
- Spēļu laukumu atpūtas vietu uzraudzība un remonts;
- Pilsētas strūklakas uzstādīšana, demontāža un remonts;
- Pludmales pontonu uzstādīšana, demontāža un remonts;
- Ceļa zīmju remonts, tīrīšana un uzstādīšana;

Uzņēmuma tehniskās bāzes iespējas ir apmierinošas un pietiekoši kvalitatīvas, regulāri tiek atjaunota materiāl tehniskā bāze ņemot vērā tehniskā risinājumu modernizāciju un tehnisko progresu.

2.4. Centralizētā lietus kanalizācijas sistēma ir izveidota Aizkraukles daudzdzīvokļu rajonā, SIA Aizkraukles KUK, atbilstoši noslēgtajam līgumam ar Aizkraukles novada domi veic tā uzraudzību, apkopi un remontu. Uzņēmuma rīcībā ir specializēta tehnika un atbilstoši darbinieki lai to varētu veikt pilnā apmērā un kvalitatīvi, taču nākotnē ir nepieciešams papildināt tehnisko nodrošinājumu jo aug pakalpojuma apjoms. Paralēli šiem darbiem ir uzsākta informācijas apkopošana un precizēšana, kā arī tiek veidota sistemātiska tās uzskaitē SunGis sistēmā.

**2.5.** Ziemas dienests – sniega tīrīšana un brauktuvju, ietvju un stāvlaukumu apstrāde ar pretsīdes materiālu. Pilsētas teritorijā SIA Aizkraukles KUK nodrošina šo pakalpojumu ar saviem resursiem un tehnisko nodrošinājumu, savukārt pagasta grunts ceļu tīrīšanai tiek piesaistīts ārpuskalpojums. Šo darbu veic zemnieku saimniecība, tādejādi tiek taupīti uzņēmuma resursi jo grunts ceļu tīrīšana ir neregulāra un reta.

**2.6.** BIO tualešu uzstādīšana, asenizācija un apkope tiek veikta publiskajās pludmalēs vasaras sezonā, kā ar tualetēm tiek nodrošināti publiskie pasākumi, piemēram, pilsētas svētki, sporta pasākumi utt. Šis pakalpojums galvenokārt tiek sniegts vasaras sezonā. Uzņēmuma ir asenizācijas transports, taču šī tehnikas vienība ir tehniski un morāli novecojusi, nepieciešams nākotnē jaunas tehnikas iegāde.

Iepazīstoties ar darba organizāciju, ātrumu, garantiju, kvalitāti un izmaksām jāsecina, ka pilnā apmērā SIA Aizkraukles KUK nevar nodrošināt visu darbu veikšanu. Šodien attīstoties tehnoloģijām un metodēm ir jābūt ļoti elastīgam un mobilam, lai apzinātu visas tirgus iespējas. Piedāvātie risinājumi tirgū ir efektīvi, moderni un kvalitatīvi. Ņemot vērā citu komunālo saimniecību pozitīvo pieredzi, ir jāiepērk ārpuspakalpojumi konkrētu darbu veikšanai, izbūvei. SIA Aizkraukles KUK ir kā koordinators, kas atrod labākos risinājumus konkrētā darba veikšanai.

### **3. Vīzija un stratēģiskie mērķi**

#### **3.1.Vīzija**

SIA Aizkraukles KUK ir profesionāls un atbildīgs publisko pakalpojumu sniedzējs, uzticams un kompetents sadarbības partneris, kas veic ilgtspējīgu atkritumu apsaimniekošanu Aizkraukles novadā, sniedz teritorijas labiekārtošanas, apzaļumošanas un citus pieprasītus pakalpojumus, panākot vismaz 85% klientu apmierinātību.

#### **3.2.Stratēģiskie mērķi**

Kvalitatīvu, stabilu un efektīvu pakalpojuma sniegšanu visiem Aizkraukles novada iedzīvotājiem. SIA Aizkraukles KUK stratēģiskais mērķis ietver sevī šādas aktivitātes:

- Ievērot normatīvo aktu prasības;
- Paaugstināt un palielināt uzņēmuma rentabilitāti un ieņēmumus;
- Strādāt pie pakalpojumu sniegšanas elastīguma, t.i. lai maksimāli tiktu nodrošināta individuāla pieeja atbilstoši klienta vajadzībām, nesadārdzinot izmaksas;
- Uzlabot informācijas apriti, kas veicinātu klientu apmierinātību un uzņēmuma apgrozījuma pieaugumu;
- Rast labākos risinājumus pakalpojumu nodrošināšanai pašvaldībā;
- Sakārtot un uzturēt tādu darba vidi lai SIA Aizkraukles KUK darbiniekiem būtu pievilcīgs darba devējs;
- Rekultivēt izgāztuvi “Totēni”;

Uzņēmuma attīstība ietver šādus galvenos uzdevumus:

- Esošo pakalpojumu kvalitatīva sniegšana ar konkurētspējīgām izmaksām;
- Jaunu pakalpojumu piedāvāšana;
- Efektīva darba organizēšanas plānošana, tai skaitā veicot modernu tehnoloģiju izmantošanu un darbinieku apmācību;
- Klientu apmierinātības uzlabošana;
- Darbinieku apmierinātības uzlabošana;
- Darbnīcu un garāžu remonts un atjaunošana palielinot arī to energoefektivitāti;
- Energoefektīvas administratīvās ēkas projektēšana un būvniecība;

## 4. SVID analīze

### 4.1. Stiprās puses

- Deleģēšanas līgumi ar Aizkraukles novada domi;
- Ilggadēja pieredze atkritumu apsaimniekošanā;
- Uzņēmumā strādā ar lielu pieredzi un sevi pierādījuši profesionāli darbinieki;
- Veiksmīgi noris šķirotu atkritumu vākšana un sabiedrības izglītošana tā nepieciešamībā;
- Iedzīvotāju atzinība par pilsētas tīrību un sakārtotību;

### 4.2. Vājās puses

- Daļēji nolietots autoparks. Nepieciešams turpināt autoparka atjaunošanu;
- Novecojusi, nolietota inženiertehniskā infrastruktūra;
- Pakalpojumu sniegšanā nepietiekama jauno tehnoloģiju izmantošana;
- Pieaugošās darba spēka izmaksas;
- Tīša apzināta (vai neapzināta) mantas bojāšana no iedzīvotāju puses;

### 4.3. Iespējas

- Jaunas tehnikas un tehnoloģiju ieviešana komunālo pakalpojumu sniegšanā;
- Darbs ar sabiedrību un atpazīstama reputācija;
- Atalgojuma paaugstināšana un lielākas sociālās garantijas darbiniekiem;
- Informācijas izplatīšana par pakalpojuma pieejamību un izmaksu veidošanos;
- Atkritumu saimniecības attīstība un kompostēšanas laukuma izveide;
- Līdzdalība darbā pie jaunu saistošo noteikumu izstrādes atkritumu apsaimniekošanas nozarē;
- Sadarbības turpināšana asociācijās;
- Iepazīt līdzīgu uzņēmumu darba pieredzi Latvijā un Eiropā;

#### 4.4.Risku analīze

<b>Apzināto risku veidi</b>	<b>Uzdevumi risku novēršanai/samazināšanai</b>
<b>Tirgus riski:</b> Iedzīvotāju novecošanās; Jaunu konkurentu parādīšanās; Jaunas prasības kvalitātes un citos standartos;	Sekot līdzi tirgus izmaiņām (cenu svārstībām, pieprasījuma un piedāvājuma izmaiņām), sekot līdzi potenciālo konkurentu darbībām, patērētāju vajadzībām un vērtību maiņai, uzlabot sava pakalpojuma kvalitāti un operativitāti, ieviest jauninājumus, plānot un attīstīt jaunus pakalpojumus. Apmeklēt izstādes tādejādi uzzinot par jaunu tehnoloģiju izmantošanas iespējām.
<b>Ražošanas riski:</b> Nepietiekošas tehniskās bāzes nodrošinājums; Ražošanas ēku sliktais tehniskais stāvoklis; Novecojušas tehnoloģijas, transporta vienības;	Regulāri pārbaudīt esošo transporta un instrumentu izmantošanas iespējas, sekot līdzi materiālu kvalitātei. Atjaunot uzņēmuma ražošanas ēkas, projektēt un būvēt jaunu administrācijas ēku.
<b>Politiskie riski:</b> Neparedzamas nodokļu sistēmas maiņas; Mainīga un neparedzama valsts politika;	Regulāri tikties ar valsts institūciju pārstāvjiem (galvenokārt izmantojot asociācijas piedāvātās iespējas), apmeklēt nozarē nozīmīgus seminārus un informatīvās tikšanās, sekot līdzi visam jaunajam, kas notiek valsts un pašvaldības ekonomikā, politikā un finanšu sfērā.
<b>Sociālie (cilvēciskā faktora) riski:</b> Kvalificētu speciālistu trūkums; Nepietiekama iekšēja komunikācija darbinieku vidū, uzņēmumā; Nepietiekoša informācijas izplatīšana klientiem; Klientu neparedzētas rīcības sekas;	Paredzēt jebkura darbinieka aizstāšanas iespēju, veidot spēcīgu, uzticamu darbinieku komandu, rūpīgi izvēlēties darbinieku atlases metodes, ievērojot godīgas konkurences principus un vienlīdzību. Uzturēt labas attiecības gan ar uzņēmuma darbiniekiem, gan klientiem.

## 5. FINANŠU MĒRĶI

- Ieņēmumi no maksas pakalpojumiem
- Novada pašvaldības deleģēto darbu veikšana

	<b>2019.g. (fakts)</b>	<b>2020.g. (plāns)</b>	<b>2021.g. (plāns)</b>	<b>2022.g. (plāns)</b>
Ieņēmumi EUR	685 413	705 992	901 000	909 000
Izdevumi EUR	677 158	701 942	890 500	899 00
Debitori EUR	21 985	20 000	26 500	30 500
Kreditori EUR	27 370	25 000	32 000	32 500
“+”peļņa “-”zaudējumi	+8 255	+4050	10 500	10 00
Vid.strādnieku skaits	15	16	21	22
Investīcijas pamatlīdzekļos EUR	77 982	35 250	115 00	110 00